



# Flat Top Decasphere® Luminaire

**READ THOROUGHLY BEFORE INSTALLING**

**! WARNING**

**Risk of electric shock**

- Turn power off before servicing
- see instructions

Make all electrical connections in accordance with the National Electrical Code and any applicable local code requirements.

Verify that supply voltage is correct by comparing it to nameplate.

Replace power fuses only with fuses of the same type and ratings.

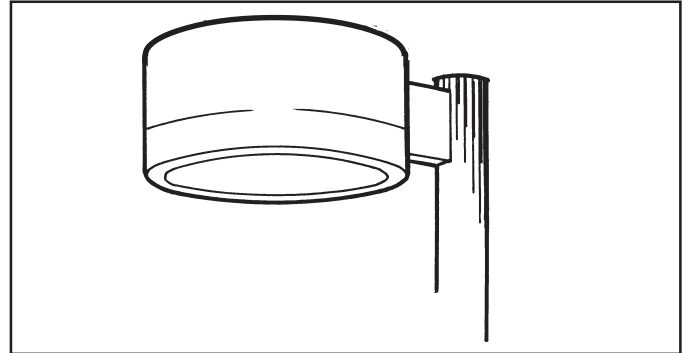
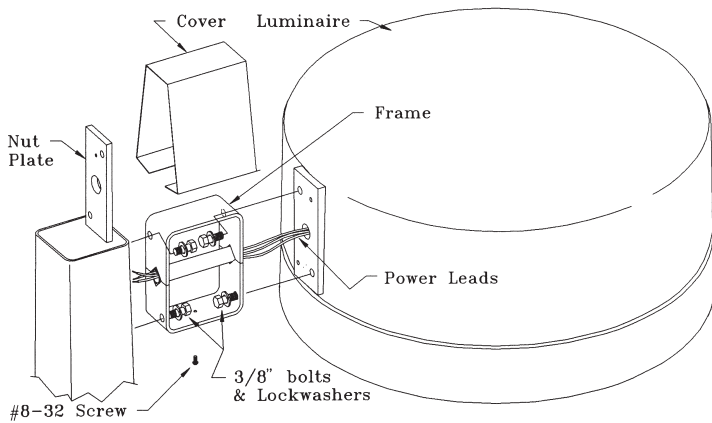
**GENERAL**

This luminaire is designed for use in outdoor applications and must adhere to 25°C Max ambient temperature limitation. Install and maintain it according to the following recommendations.

**! CAUTION**

**Unit will fall if not installed properly**

- Follow installation instructions



**INSTALLATION**

**Step 1**

A. Drill pole per Fig. A if a square pole or Fig. B if a round pole.

Fig. A

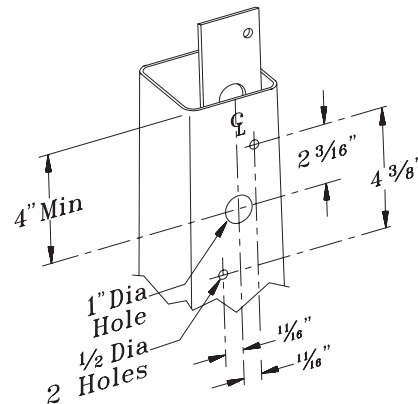
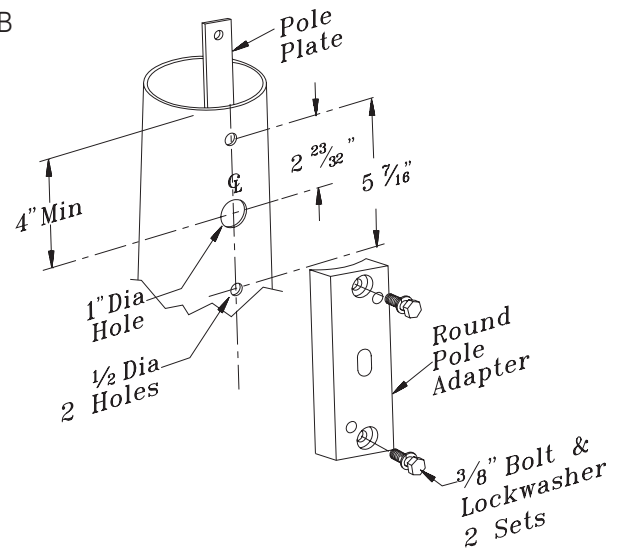


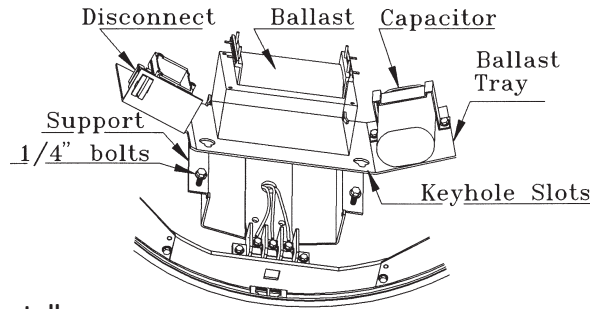
Fig. B



These instructions do not purport to cover all details or variations in equipment nor to provide for every possible contingency to be met in connection with installation, operation or maintenance. Should further information be desired or should particular problems arise which are not covered sufficiently for the purchaser's purposes, the matter should be referred to GE Lighting Solutions.

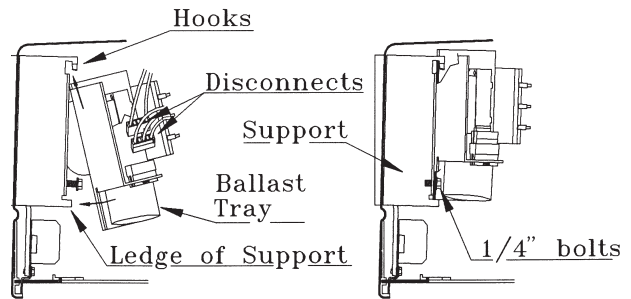
- B. Mount frame and nut plate assembly to pole with (2) 3/8" bolts and lockwashers. If a round pole, install Round Pole Adaptor.
- C. Attach luminaire to frame feeding power leads through Frame tube. Secure with (2) 3/8" bolts and lockwashers.
- D. Install cover over Frame and secure with #8-32 Screw.
- E. Splice power leads to incoming power. Install pole cap.

Strain relief for incoming power must be provided in the pole top by the customer.

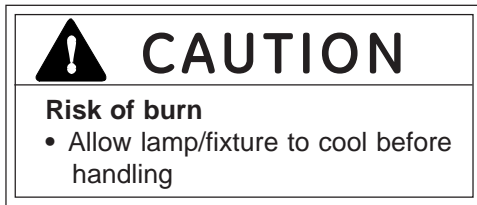


#### To Install

Locate ballast between hooks on support. Slide tray up under these hooks till 1/4" bolts can engage keyhole slots, push in and up until tray is sitting on ledges of support. Tighten 1/4" bolts and install two electrical disconnects.



### RELAMPING, CLEANING AND LIGHT DISTRIBUTION CHANGES



NOTE: Use only lamps specified on nameplate. Observe lamp manufacturer's recommendations and restrictions on lamp operation, particularly ballast type, burning position, etc.

#### To Open Lens Door

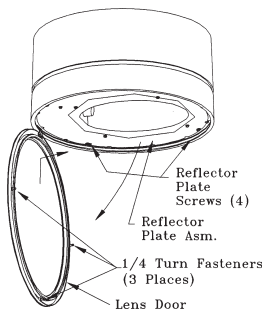
Loosen (3) 1/4 turn fasteners by turning CCW. Phillips screw driver required. Lens door is hinged on pole side.

#### To Remove the Lens Door

Open to the position shown, lift and slide forward.

#### To Remove or Rotate the Reflector

Reflector may be removed to gain access to ballast and wiring, or rotated 90° CW or CCW to orient light distribution by loosening screws at each of (4) keyhole slots in reflector plate assembly. Assembly is tethered to luminaire. If it is necessary to detach assembly, remove screw that holds tether to reflector plate.



### BALLAST TRAY REMOVAL AND INSTALLATION

Open lens door and remove Reflector plate assembly per instructions above,

#### To Remove

Disconnect incoming power and lamp leads at the electrical disconnects. Loosen (2) 1/4" bolts, pull tray out and drop to clear keyhole slots.

**CAUTION: Be prepared to support the weight of the ballast during removal.**

### WIRING

#### IF SINGLE VOLTAGE:

All single voltage ballasts are pre-wired such that user need only connect the supply conductors.

#### IF MULTIVOLT: (120/208/240/277)

Connect the ballast lead with the insulated terminal to the desired voltage terminal as indicated on the ballast terminal nameplate.

#### IF MULTIWATT:

Multiwatt ballasts are available in various combinations of wattage. See wiring instructions on wiring tag inside the luminaire.

Removal of ballast tray may be required for access to ballast terminals. Follow instructions for ballast tray removal and installation as outlined above. Move insulated terminal to appropriate ballast terminal specified on wiring tag inside luminaire.

### CLEANING INSTRUCTIONS AND CAUTIONS

#### Internal

Should internal reflector system require cleaning, use only non-abrasive, neutral (pH 6-8) cleaner containing no chlorinated or aromatic hydrocarbons. Rinse clean and wipe.

#### External

Clean glass lens with a mild soap and water solution, rinse clean and wipe dry.



# Luminaire Decasphere<sup>®</sup> à dessus plat

## LIRE ATTENTIVEMENT AVANT D'INSTALLER



### AVERTISSEMENT

#### Risque d'électrocution

- Mettre hors tension avant d'intervenir
- Suivez les instructions

Toutes les connexions doivent être conformes aux normes électriques nationales et à la réglementation locale en vigueur.

Assurez-vous que la tension électrique est adéquate en vérifiant la plaque signalétique.

Les fusibles doivent être remplacés uniquement par des fusibles de même type et de même capacité nominale.

## GÉNÉRALITÉS

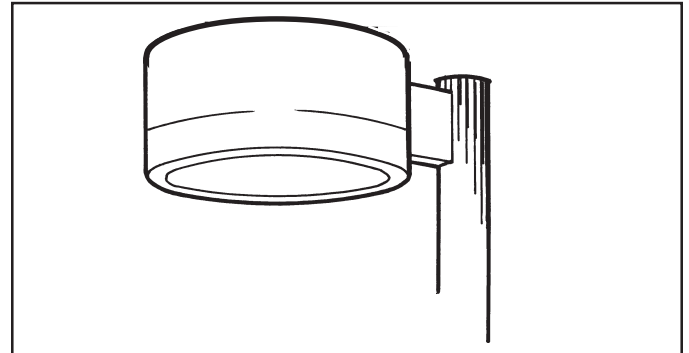
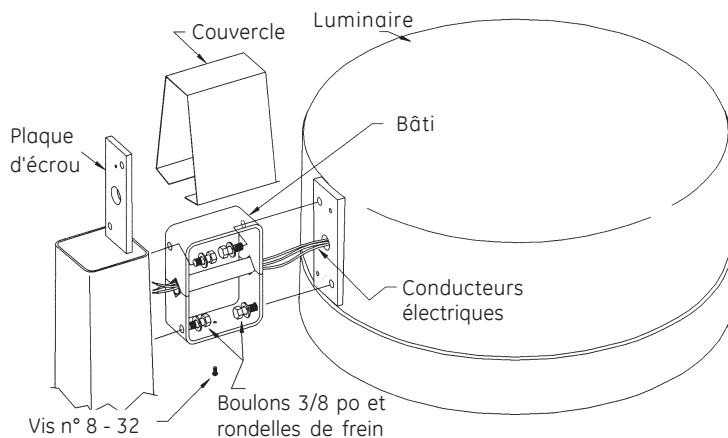
Ce luminaire a été conçu pour une utilisation à l'extérieur sans que la température ambiante ne dépasse 25°C, à moins d'indication contraire sur la plaque signalétique. Installez-le et entretenez-le conformément aux recommandations ci-dessous.



### ATTENTION

#### Risque de chute en cas de mauvais montage

- Suivez les instructions



## INSTALLATION

### Étape 1

- A. Percez le poteau conformément à la figure A (si le poteau est carré) ou à la figure B (s'il est rond).

Fig. A

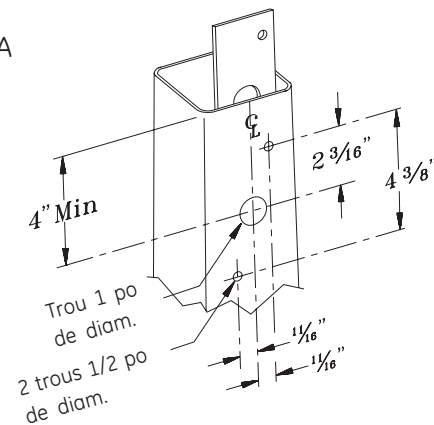
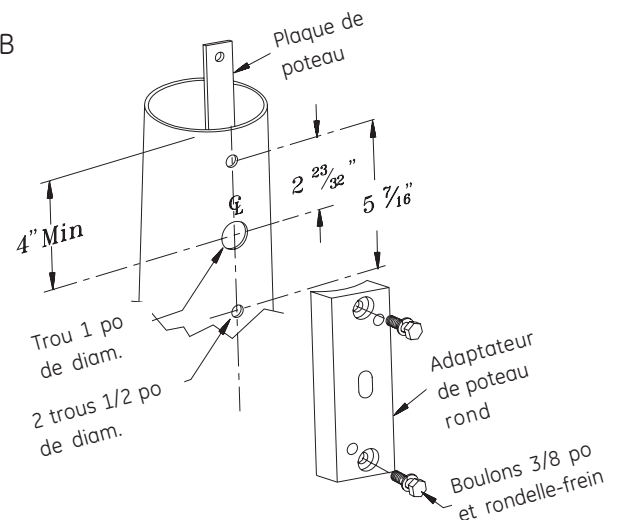



Fig. B



- B. Montez l'assemblage du bâti et de la plaque de serrage sur le poteau, à l'aide de deux boulons de 3/8 po et deux rondelles-frein. Si le poteau est rond, installez un adaptateur de poteau rond.
- C. Reliez le luminaire aux conducteurs d'alimentation du bâti, dans le tube du bâti. Faites tenir le luminaire avec deux boulons de 3/8 po et deux rondelles-frein.
- D. Installez le couvercle sur le bâti et faites-le tenir avec une vis n° 8-32.
- E. Épissez les conducteurs d'alimentation avec les fils d'alimentation électrique. Installez le capuchon du poteau.

Un dispositif de décharge de la traction doit être installé par le client sur le poteau pour les fils d'alimentation électrique.

## REMPLACEMENT DE LA LAMPE, NETTOYAGE ET CHANGEMENTS DE DISTRIBUTION D'ÉCLAIRAGE



# ATTENTION

**Risque de brûlure**

- Laissez le bloc d'ampoule refroidir avant d'y toucher

REMARQUE : Utilisez uniquement des lampes conformes aux exigences de la plaque signalétique. Respectez les recommandations du fabricant de la lampe, ainsi que les restrictions s'appliquant à l'utilisation de la lampe, notamment sur le type de ballast, la position de brûlage, etc.

### Ouverture de la porte de la lentille

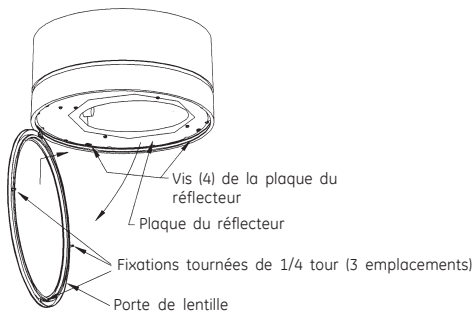
Desserrez trois attaches en les tournant sur un quart de tour dans le sens anti-horaire. Un tournevis à pointe cruciforme est nécessaire. La porte de la lentille possède une charnière sur le côté du poteau.

### Enlèvement de la porte de la lentille

Ouvrez la porte jusqu'à la position illustrée, puis soulevez-la et faites-la glisser vers l'avant.

### Enlèvement et rotation du réflecteur

Il est possible d'enlever le réflecteur pour accéder au ballast et au câblage. Il peut également être tourné sur 90° dans le sens horaire ou anti-horaire pour orienter le faisceau lumineux. Pour cela, il suffit de desserrer les vis sur chacune des quatre fentes en trou de serrure dans la plaque du réflecteur.



### ENLÈVEMENT ET INSTALLATION DU PLATEAU DU BALLAST

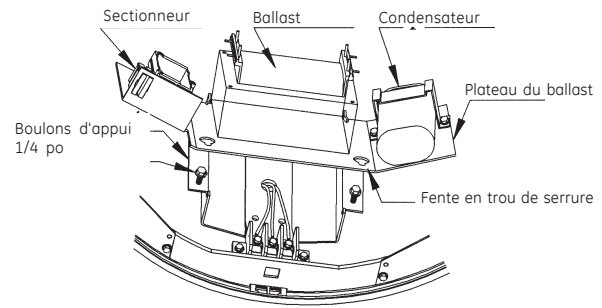
Ouvrez la porte de la lentille et enlevez la plaque du réflecteur conformément aux instructions ci-dessus.

#### Procédure d'enlèvement

Déconnectez l'alimentation électrique et les conducteurs de la lampe au niveau des sectionneurs électriques. Desserrez

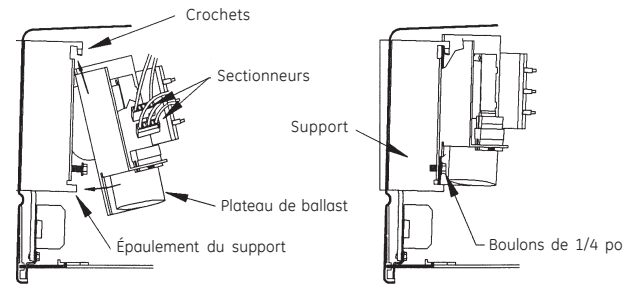
les deux boulons de 1/4 po, tirez le plateau vers l'extérieur et dégagez les fentes en forme de serrure.

**ATTENTION: Préparez-vous à soutenir le poids du ballast durant l'enlèvement.**



#### Procédure d'installation

Repérez le ballast entre les crochets, sur le support. Faites glisser le plateau sous ces crochets jusqu'à ce que les boulons de 1/4 po puissent entrer dans les fentes en trou de serrure, puis poussez vers l'intérieur et vers le haut jusqu'à ce que le plateau soit appuyé sur les épaulements du support. Serrez les boulons de 1/4 po et installez deux sectionneurs électriques.



### CÂBLAGE

#### APPAREILS À TENSION UNIQUE :

Tous les ballasts à tension unique sont préalablement câblés, de sorte que l'utilisateur n'a plus qu'à connecter les conducteurs d'alimentation.

**APPAREILS À TENSIONS MULTIPLES (120/208/240/277 volts) :** Branchez le conducteur du ballast à cosse isolée sur la borne de tension appropriée, conformément aux indications sur la plaque signalétique des bornes du ballast.

#### APPAREILS À PUISSANCES MULTIPLES :

Des ballasts à puissances multiples sont disponibles avec diverses combinaisons de puissance. Consultez les instructions de câblage sur l'étiquette de câblage à l'intérieur du luminaire.

Il est possible qu'il soit nécessaire d'enlever le plateau du ballast pour accéder aux bornes du ballast. Suivez les instructions ci-dessus d'enlèvement et d'installation du plateau du ballast. Déplacez la cosse isolée sur la borne de ballast spécifiée sur l'étiquette de câblage à l'intérieur du luminaire.

### INSTRUCTIONS DE NETTOYAGE ET MISES EN GARDE

#### Interne

Si le réflecteur interne a besoin d'un nettoyage, utilisez uniquement un produit nettoyant non abrasif et neutre (pH 6-8) ne contenant pas de chlore ni d'hydrocarbure aromatique. Rincez à l'eau claire et essuyez.

#### Externe

Nettoyez la vitre avant avec une solution d'eau et de savon doux, puis rincez à l'eau claire et essuyez.



GE Lighting Solutions • 1-888-MY-GE-LED • www.gelightingsolutions.com  
1-888-69-43-533

GE Lighting Solutions is a subsidiary of the General Electric Company. Evolve and other trademarks belong to GE Lighting Solutions. The GE brand and logo are trademarks of the General Electric Company. © 2011 GE Lighting Solutions. Information provided is subject to change without notice. All values are design or typical values when measured under laboratory conditions.