



Dome Top Decasphere[®] Luminaire

READ THOROUGHLY BEFORE INSTALLING

WARNING

Risk of electric shock

- Turn power off before servicing
- see instructions

Make all electrical connections in accordance with the National Electrical Code and any applicable local code requirements.

Verify that supply voltage is correct by comparing it to nameplate.

Replace power fuses only with fuses of the same type and ratings.

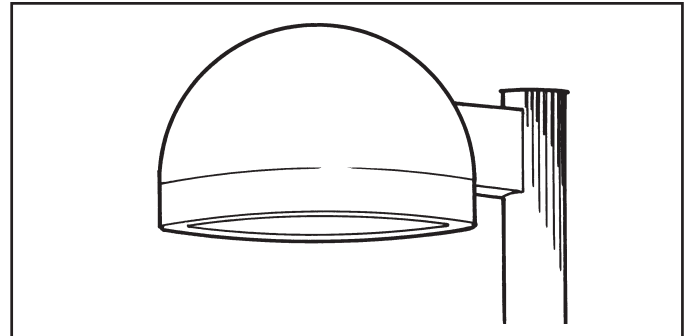
GENERAL

This luminaire is designed for use in outdoor applications and must adhere to 25°C Max ambient temperature limitation. Install and maintain it according to the following recommendations.

CAUTION

Unit will fall if not installed properly

- Follow installation instructions



INSTALLATION

Step 1

- A. Drill pole per Fig. A if a square pole or Fig. B if a round pole.

Fig. A

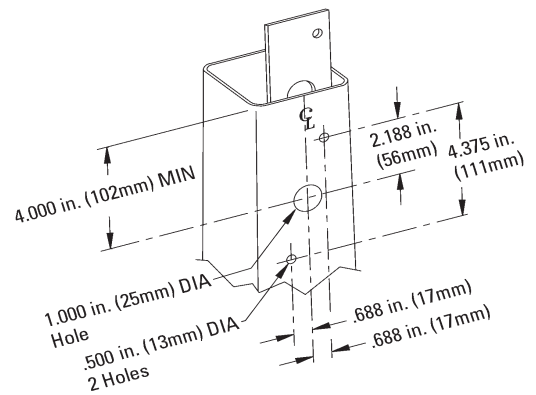
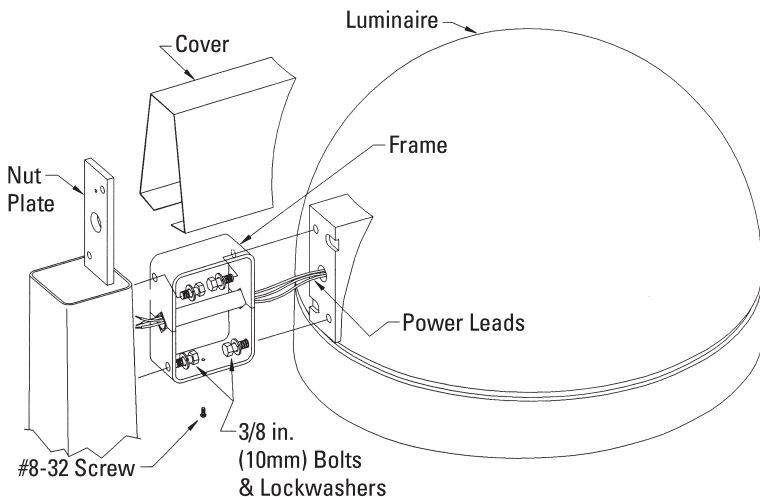
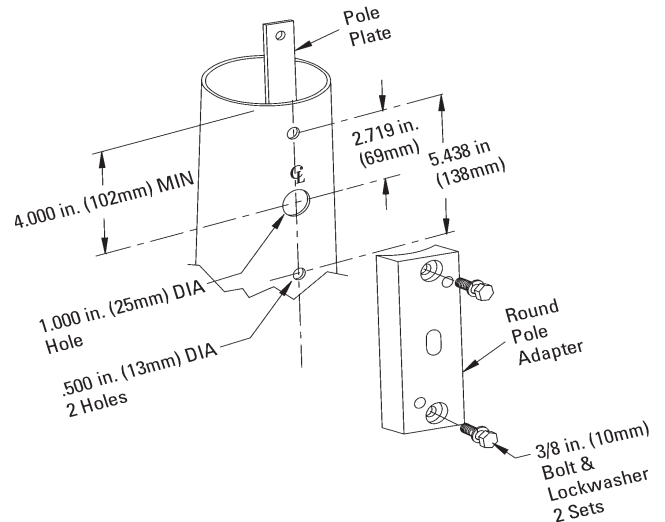


Fig. B



These instructions do not purport to cover all details or variations in equipment nor to provide for every possible contingency to be met in connection with installation, operation or maintenance. Should further information be desired or should particular problems arise which are not covered sufficiently for the purchaser's purposes, the matter should be referred to GE Lighting Solutions.

- B. Install Nut Plate and secure with 1/4" screw furnished.
- C. Attach Frame to luminaire feeding power leads through Frame tube. Secure with (2) 3/8" bolts and lockwashers.
- D. Mount Frame/Luminaire Assembly to pole with (2) 3/8" bolts and lockwashers. If a round pole, install Round Pole Adaptor.
- E. Install cover over Frame and secure with #8-32 Screw.
- F. Splice power leads to incoming power. Install pole cap.

Strain relief for incoming power must be provided in the pole top by the customer.

RELAMPING, CLEANING AND LIGHT DISTRIBUTION CHANGES

CAUTION

Risk of burn

- Allow lamp/fixture to cool before handling

Use only lamps specified on nameplate. Observe lamp manufacturer's recommendations and restrictions on lamp operation, particularly ballast type, burning position, etc.

To Open Lens Door

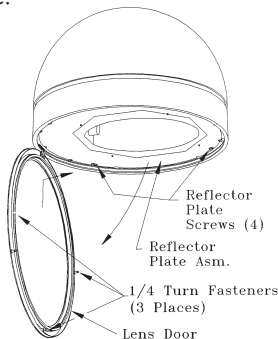
Loosen (3) 1/4 turn fasteners by turning CCW. Phillips screw driver required. Lens door is hinged on pole side.

To Remove the Lens Door

Open to the position shown, lift and slide forward.

To Remove or Rotate the Reflector

Reflector may be removed to gain access to ballast and wiring, or rotated 90° CW or CCW to orient light distribution by loosening screws at each of (4) keyhole slots in reflector plate assembly. Assembly is tethered to luminaire. If it is necessary to detach the assembly, remove screw that holds tether to reflector plate.

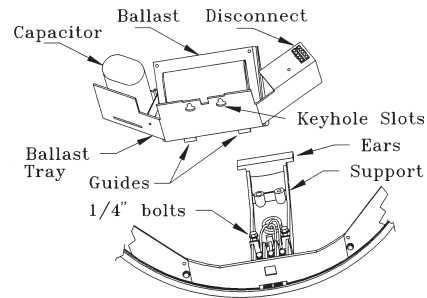


BALLAST TRAY REMOVAL AND INSTALLATION

Open lens door and remove Reflector plate assembly per instructions above,

To Remove

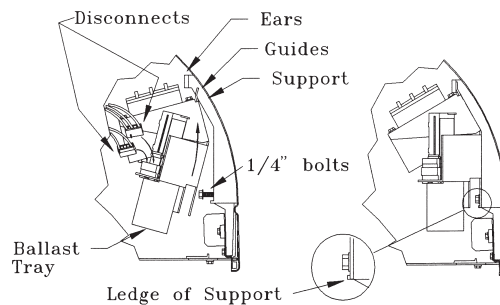
Disconnect incoming power and lamp leads at the electrical connectors. Loosen (2) 1/4" bolts, pull tray out and drop to clear keyhole slots.



CAUTION: Be prepared to support the weight of the ballast during removal.

To Install

Locate guide to each side of support. Slide tray up under ears till 1/4" bolts can engage keyhole slots, push in and up until tray is sitting on ledges of support. Tighten 1/4" bolts.



WIRING

IF SINGLE VOLTAGE:

All single voltage ballasts are pre-wired such that user need only connect the supply conductors.

IF MULTIVOLT: (120/208/240/277)

Connect the ballast lead with the insulated terminal to the desired voltage terminal as indicated on the ballast terminal nameplate.

IF MULTIWATT:

Multiwatt ballasts are available in various combinations of wattage. See wiring instructions on wiring tag inside the luminaire.

Removal of ballast tray may be required for access to ballast terminals. Follow instructions for ballast tray removal and installation as outlined above. Move insulated terminal to appropriate ballast terminal specified on wiring tag inside luminaire.

CLEANING INSTRUCTIONS AND CAUTIONS

Internal

Should internal reflector system require cleaning, use only non-abrasive, neutral (pH 6-8) cleaner containing no chlorinated or aromatic hydrocarbons. Rinse clean and wipe.

External

Clean glass lens with a mild soap and water solution, rinse clean and wipe dry.



Luminaire à dôme Decasphere®

À LIRE AVEC SOIN AVANT D'INSTALLER



DANGER

Risque d'électrocution

- Mettre hors tension avant d'intervenir
- Suivez les instructions

Effectuez tous les raccordements en conformité avec les normes nationales et les éventuels règlements locaux applicables.

Vérifiez que la tension secteur disponible est la bonne en comparant avec l'indication de tension sur la plaque d'identification.

Remplacez les fusibles d'alimentation uniquement avec d'autres de même type et même valeur.

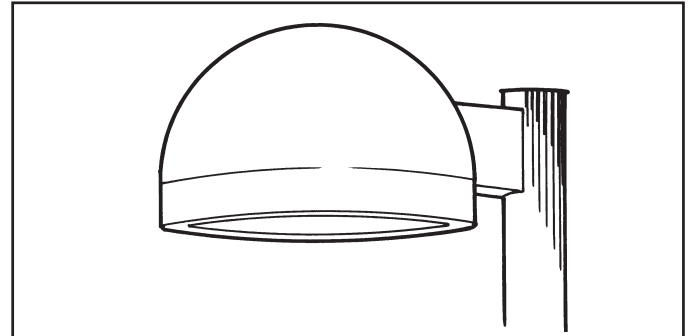
PRÉSENTATION

Ce luminaire est conçu pour des utilisations à l'extérieur et est soumis à une limitation maximale de température ambiante de 25°C. Installez et entretenez-le en suivant les instructions suivantes.



ATTENTION

Risque de chute en cas de mauvais montage • Suivez les instructions



INSTALLATION

ÉTAPE 1

- A. Percez le poteau comme au schéma A s'il est carré ou comme au schéma B s'il est rond.

Schéma A

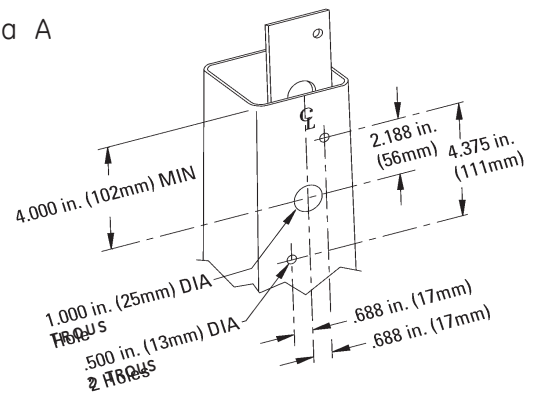
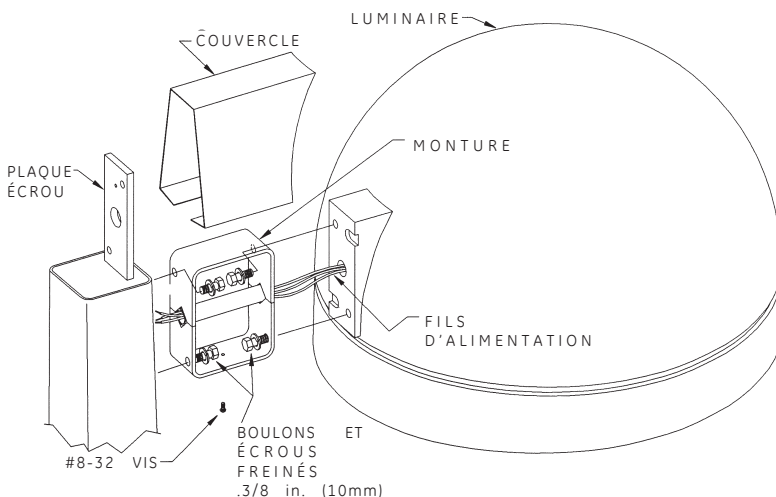
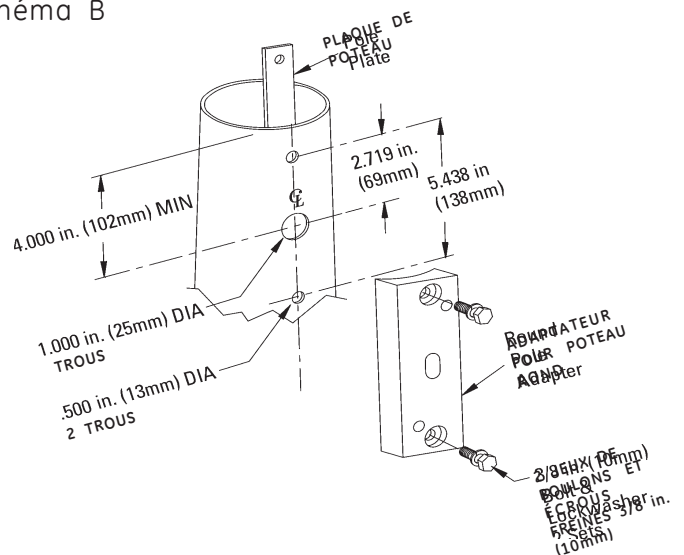



Schéma B



- B. Installez la plaque à écrous et fixez-la avec la vis de 1/4 de pouce fournie.
 - C. Attachez la monture au luminaire en glissant les fils d'alimentation au travers du tube de monture. Fixez avec deux boulons de 3/8" et leurs rondelles-freins.
 - D. Montez l'ensemble monture/luminaire sur le poteau avec deux boulons de 3/8" et leurs rondelles-freins. Si c'est un poteau rond installez un adaptateur.
 - E. Installez le couvercle sur la monture et fixez-le avec la vis #8-32.
 - F. Faites la jonction des fils du luminaire avec l'arrivée secteur. Installez le chapeau de poteau.
- Le client doit aménager une boucle de détente de contrainte sur les fils en haut du poteau.

CHANGEMENTS DE LAMPE ET DE DISTRIBUTION LUMINEUSE, NETTOYAGE



ATTENTION

Risque de brûlure

- Laissez le bloc d'ampoule refroidir avant d'y toucher

N'utilisez que le type de lampe spécifié sur la plaque d'identification. Observez les recommandations et restrictions du fabricant sur le fonctionnement de la lampe, en particulier pour le type de ballast, la position d'utilisation, etc.

Ouverture de la porte de lentille

Desserrez (dévissez) d'1/4 de tour les trois attaches 3, au moyen d'un tournevis cruciforme à tête Phillips. La porte de lentille est sur charnière côté poteau.

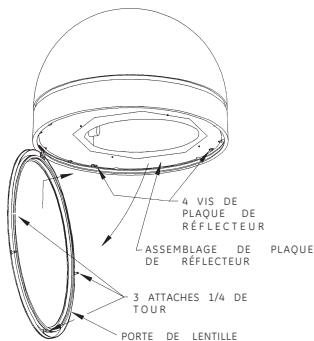
Dépose de la porte de lentille

Ouvrez comme montré, soulevez et glissez vers l'avant.

Dépose ou rotation du réflecteur

Le réflecteur peut être ôté pour donner accès au ballast et au câblage, ou tourné dans un sens ou l'autre de 90° pour orienter la distribution lumineuse, en desserrant les vis des 4 trous en forme de serrure de l'assemblage de plaque de réflecteur.

L'assemblage est amarré au luminaire. S'il faut le détacher, enlevez la vis qui maintient son amarrage sur la plaque de réflecteur.

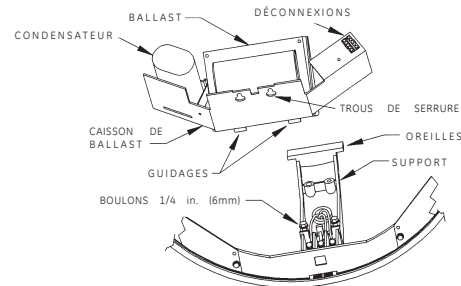


DÉPOSE/POSE DU CAISSON DE BALLAST

Ouvrez la porte de lentille et enlevez l'assemblage de plaque de réflecteur comme indiqué plus haut.

Dépose

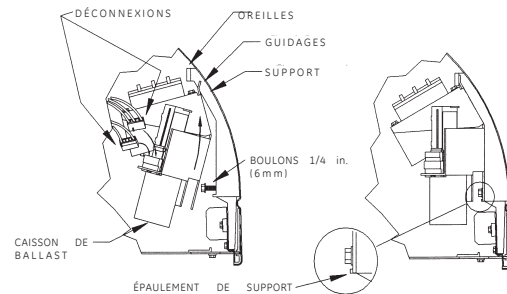
Débranchez l'arrivée secteur et fils de lampe au niveau des bornes électriques. Desserrez 2 boulons 1/4", tirez et abaissez le caisson pour libérer les trous en serrure.



ATTENTION : Soyez prêt à supporter le poids du ballast pendant la dépose.

Pose

Localisez le guidage de chaque côté du support. Glissez le caisson vers le haut sous les oreilles jusqu'à l'engagement des boulons de 1/4" dans les trous de serrure, poussez-le en avant et en haut jusqu'à l'épaulement du support. Serrez les boulons de 1/4".



CÂBLAGE

MONO-TENSION :

Tous les ballasts sont précâblés et l'utilisateur n'a qu'à relier les fils d'alimentation pour la tension prévue.

MULTI-TENSIONS : (120/208/240/277 volts)

Reliez le fil de ballast avec sa terminaison isolée sur la borne de tension adéquate comme indiqué sur la plaque du ballast.

MULTI-PUISSANCES :

Les ballasts multi-puissances sont disponibles en diverses combinaisons de wattages. Reportez-vous aux instructions de câblage sur l'étiquette à l'intérieur du luminaire.

La dépose du caisson de ballast peut être nécessaire pour accéder aux bornes de ballast. Suivez les instructions précédentes pour cette dépose et la remise en place. Déplacez la cosse isolée sur la borne de ballast appropriée spécifiée sur l'étiquette de câblage à l'intérieur du luminaire.

INSTRUCTIONS DE NETTOYAGE

Interne

Si le système interne de réflecteur a besoin d'être nettoyé, il faut un nettoyant non abrasif, neutre (pH 6-8) non chloré et sans hydrocarbures aromatiques. Rincez à l'eau claire et essuyez.

Externe

Lavez la lentille en verre avec une solution douce d'eau savonneuse, rincez-la à l'eau claire et essuyez-la.



GE Lighting Solutions • 1-888-MY-GE-LED • www.gelightingsolutions.com
1-888-69-43-533

GE Lighting Solutions is a subsidiary of the General Electric Company. Evolve and other trademarks belong to GE Lighting Solutions. The GE brand and logo are trademarks of the General Electric Company. © 2011 GE Lighting Solutions. Information provided is subject to change without notice. All values are design or typical values when measured under laboratory conditions.